

	Estación de detección de meteoros de Esparreguera - SPMN	Documento:	0002-00
		Actualizado:	26-01-2026
	Documentación técnica. Cámaras IMOU.	Autor:	JG
		jordi@i15chato.es	

Desactivación de la iluminación IR incorporada en las cámaras IMOU 2C.

Para registrar meteoros la configuración de la cámara IMOU 2C que proporciona mejor resolución es en B/N, con el inconveniente que queda activada la iluminación infrarroja (IR) de forma automática, llenándose el campo de visión próximo a la cámara de multitud de insectos con las consecuentes falsas alarmas.

La forma práctica y rápida de eliminar este problema es cubrir el frontal de la cámara con cinta aislante negra o cualquier otro material opaco. Otra opción es acceder al interior de la cámara y desconectar los 2 leds IR que incorpora.

Cada cámara absorbe 4,6 W de potencia con los IR activos y 2,6 W sin IR. Los alimentadores que vienen de serie con la IMOU proporcionan una potencia de salida de 6 W máxima. Si se desactiva el IR se pueden conectar dos cámaras a un solo alimentador sin peligro de quemarlo.

En el caso particular de mi estación, con 4 cámaras iniciales, desconectando los leds IR tuve suficiente con pasar dos cables por el mástil y alimentar las 4 cámaras con dos alimentadores de serie, ahorrando dos tiradas de cable.

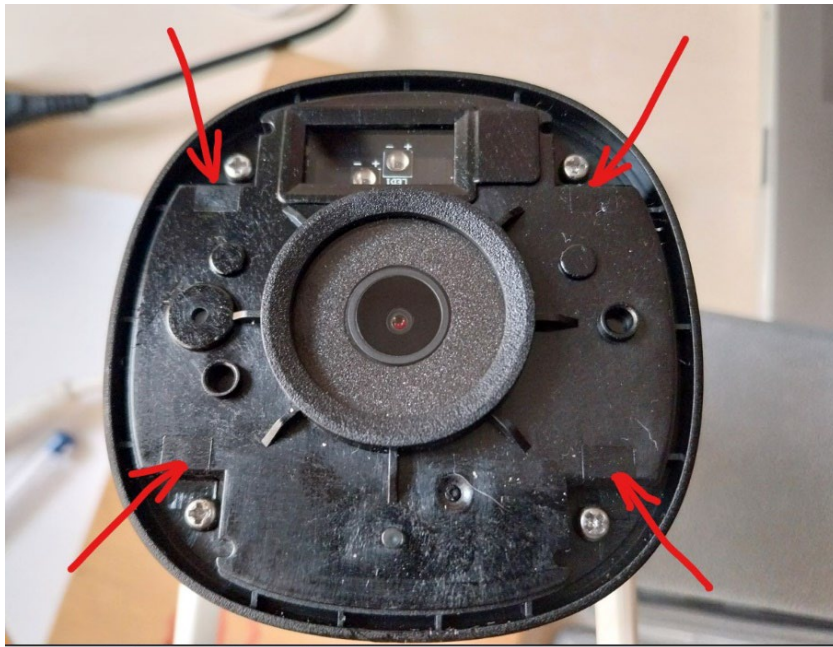
El desmontaje de la cámara no es difícil, pero se ha de hacer cuidadosamente para no romper o deformar el embellecedor frontal. En el montaje posterior se ha de comprobar que la junta de estanqueidad quede bien colocada en su posición y no se pince ningún cable del interior. No presenta más dificultades.

El proceso para desmontar la cámara es el siguiente:

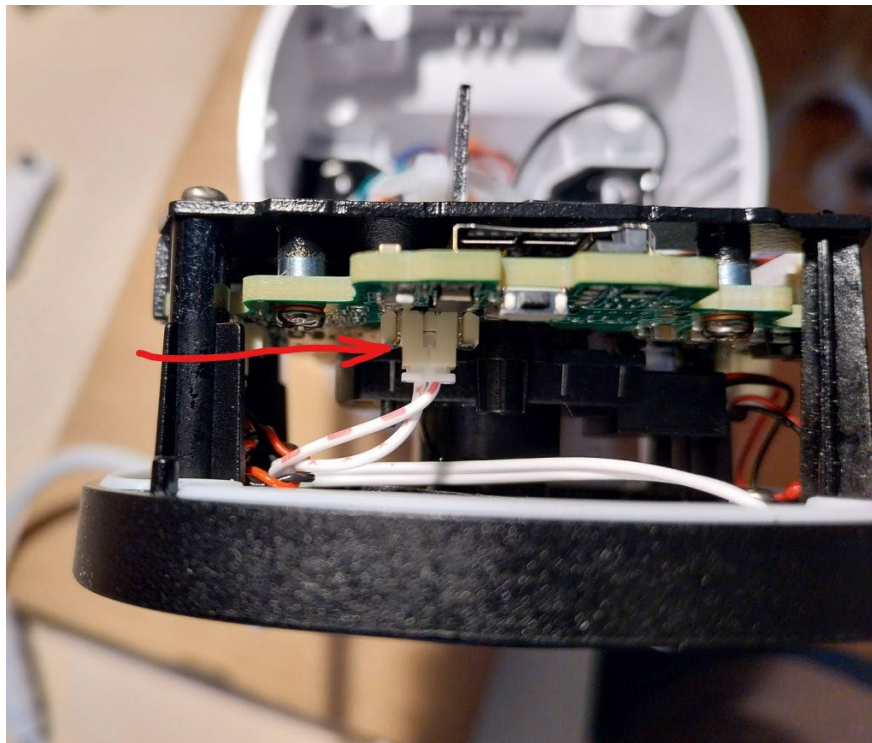
Como he comentado, lo más delicado es extraer el embellecedor frontal sin deteriorarlo. Tiene 4 puntos de anclaje muy fuertes y se han de desenclavar de uno en uno. Aprovechando la ranura rectangular de un lateral, se puede levantar ligeramente la pieza con un destornillador hasta poder introducir una pieza fina y rígida de plástico, una vieja tarjeta de crédito es ideal. La iremos deslizando por el perímetro, desenclavando sucesivamente los 4 enganches.

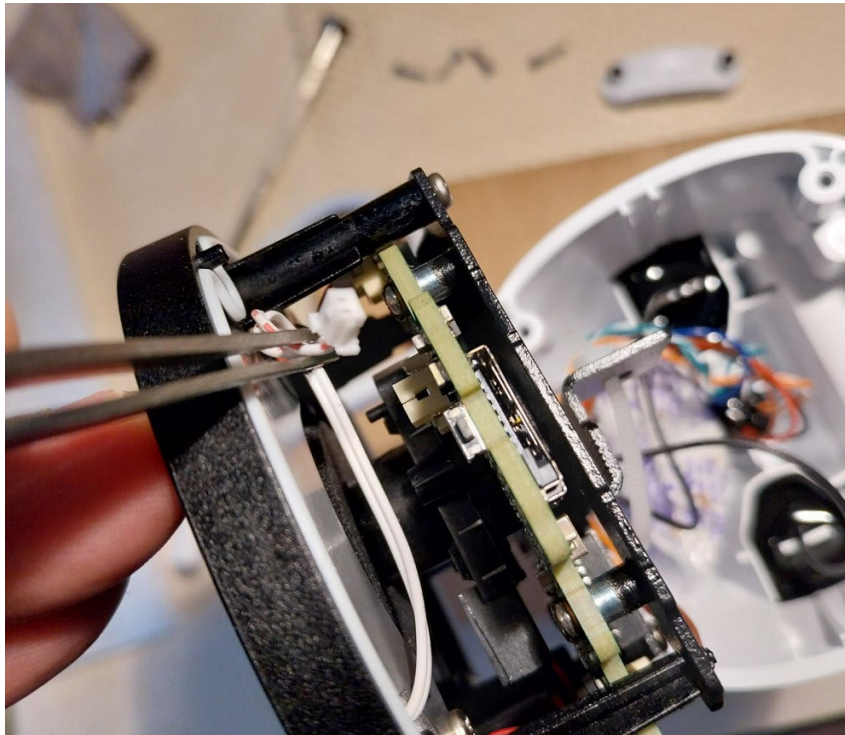


En la foto siguiente se ve la posición de los anclajes, señalados con las flechas rojas y los 4 tornillos que se han de sacar para abrir y acceder al interior de la cámara. Para separar el cabezal negro de la carcasa es necesario extraer primero la tarjeta SD.

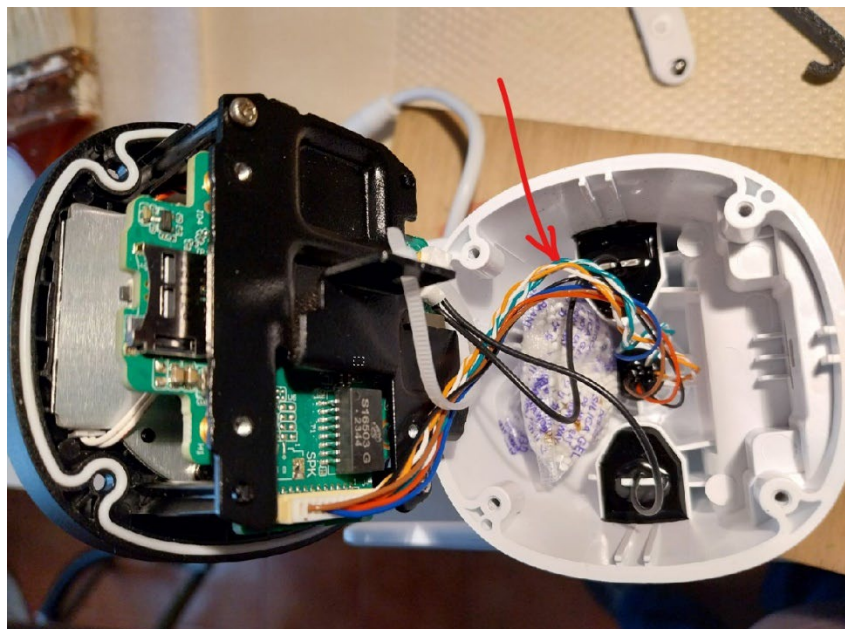


El conector de los IR se localiza rápidamente y se puede desconectar sin mayor dificultad con la ayuda de unas pinzas o un pequeño alicate de electricista.





Aprovechando el desmontaje de la cámara, otra operación que he realizado ha sido cortar el conector de red para ahorrar espacio en la caja de conexiones y reducir el diámetro de los agujeros de paso de cables. Obviamente opero las cámaras solo con wifi. Para evitar problemas he cortado también los cables interiores correspondientes.



Antes de efectuar de nuevo el montaje del cabezal, hay que asegurar que la junta de estanqueidad perimetral, adosada en una ranura del cabezal, no se ha salido de su posición y que todos los cables queden sin pinzar, en particular el conector de IR que ahora ha quedado suelto.

Documentación técnica. Cámaras IMOU.	Documento:	0002-00
	Actualizado:	26-01-2026

Finalmente, se coloca el embellecedor en su posición, apretando para enclavar de uno en uno los 4 puntos de anclaje.

